

การประชุมใหญ่สามัญประจำปี 2557

กองทุนสำรองเลี้ยงชีพ กลุ่มมหาวิทยาลัยราชภัฏ ซึ่งจดทะเบียนแล้ว
(PVDRUG)



กลุ่มธุรกิจกองทุนสำรองเลี้ยงชีพ
บริษัทหลักทรัพย์จัดการกองทุน ไทยพาณิชย์ จำกัด

www.scbam.com/pvd

22 เมษายน 2558

วาระการประชุม

วาระที่ 1 รายงานสถานะกองทุน ผลการดำเนินงานของกองทุนประจำปี 2557 และกลยุทธ์การลงทุนปี 2558

วาระที่ 2 พิจารณาเพื่อรับรองงบการเงินและรายงานการสอบบัญชีของผู้สอบบัญชีประจำปี 2557

วาระที่ 3 พิจารณาเพื่อแต่งตั้งและกำหนดค่าใช้จ่ายผู้สอบบัญชีประจำปี 2558

วาระที่ 4 การเลือกประธานกองทุน

วาระที่ 5 Update การแก้ไขพระราชบัญญัติกองทุนสำรองเลี้ยงชีพ

วาระที่ 6 การเปลี่ยนแปลงการเรียกเก็บค่าทะเบียนสมาชิกกองทุนสำรองเลี้ยงชีพ

วาระที่ 7 การแก้ไขสัญญาเรื่อง Soft Commission & ข้อพิพาท

วาระที่ 8 อื่นๆ

**วาระที่ 1 รายงานสถานะกองทุน ผลการดำเนินงาน
ของกองทุนประจำปี 2557 และ
กลยุทธ์การลงทุนปี 2558**



สถานะกองทุน

หน่วย : ล้านบาท

	31 มี.ค. 58	31 ธ.ค. 57	31 ธ.ค. 56
ส่วนของสมาชิก			
เงินสะสม	144.79	128.49	63.34
ผลประโยชน์เงินสะสม	8.08	6.77	2.26
ส่วนของนายจ้าง			
เงินสมทบ	150.02	133.24	63.34
ผลประโยชน์เงินสมทบ	8.39	7.04	2.29
ส่วนของสมาชิกและส่วนของนายจ้าง	311.28	275.55	131.23
จำนวนมหาวิทยาลัย (แห่ง)	28	28	25
จำนวนสมาชิก (ราย)	9,902	9,419	7,363
มูลค่าทรัพย์สินสุทธิต่อหน่วย (บาท)	11.2082	11.1074	10.6468

สรุปการเคลื่อนไหวของเงินกองทุน

มูลค่าทรัพย์สินสุทธิต้นงวด ณ 31 ธ.ค. 56 131.23

การเพิ่มขึ้นในสินทรัพย์สุทธิจากการดำเนินงาน 9.02

การเพิ่มขึ้นในส่วนของสมาชิกและนายจ้าง 145.42

การลดลงในส่วนของสมาชิกและนายจ้าง (10.13)

มูลค่าทรัพย์สินสุทธิปลายงวด ณ 31 ธ.ค. 57 275.55

มูลค่าทรัพย์สินสุทธิต้นงวด ณ 31 ธ.ค. 57 275.55

การเพิ่มขึ้นในสินทรัพย์สุทธิจากการดำเนินงาน 2.76

การเพิ่มขึ้นในส่วนของสมาชิกและนายจ้าง 35.08

การลดลงในส่วนของสมาชิกและนายจ้าง (2.11)

มูลค่าทรัพย์สินสุทธิปลายงวด ณ 31 มี.ค.58 311.28

หน่วย : ล้านบาท

โครงสร้างรายได้จากเงินลงทุน

หน่วย : บาท

รายได้จากการลงทุน	31 มี.ค.58	2557	2556
ดอกเบี้ยรับจากเงินฝากธนาคาร	647.12	2,121.94	2,636.56
รวมรายได้จากการลงทุน	647.12	2,121.94	2,636.56
กำไร (ขาดทุน) จากการซื้อขายหลักทรัพย์	35,047.95	139,031.18	21,800.01
ส่วนเพิ่ม (ลด) จากการตีราคาหลักทรัพย์	2,650,975.05	8,434,088.88	2,601,964.26
รายได้อื่นนอกเหนือจากการลงทุน	101,610.54	544,442.65	245,163.92
ค่าใช้จ่าย	(28,617.75)	(94,657.56)	(61,037.22)
รายได้สุทธิจากการลงทุน	2,759,662.91	9,025,027.09	2,810,527.53

สัดส่วนเงินลงทุน กองทุนฯ กลุ่มมหาวิทยาลัยราชภัฏ

หน่วย : ล้านบาท

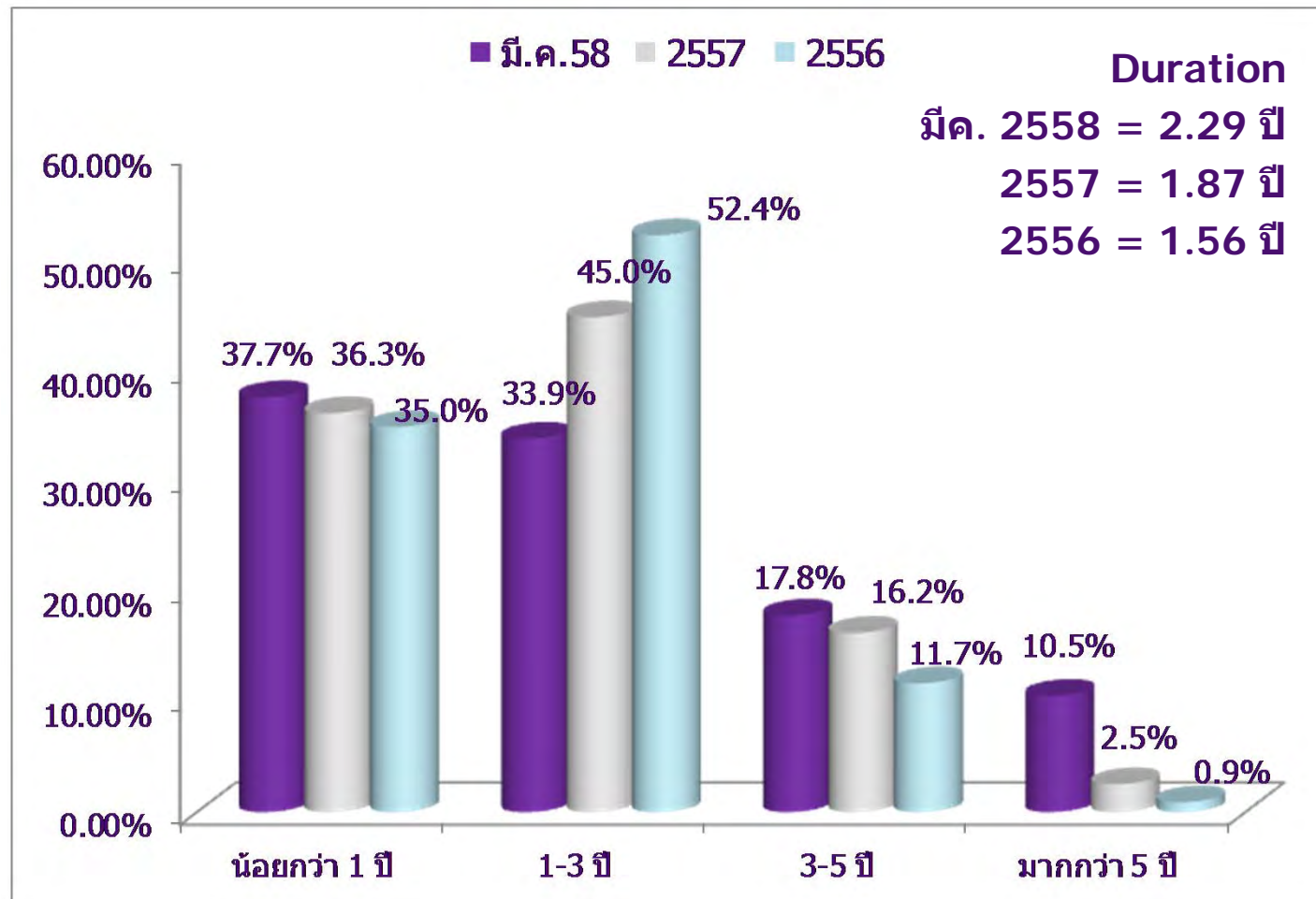
รายละเอียดทรัพย์สินสุทธิ	31 มี.ค.58	%NAV	2557	%NAV	2556	%NAV
เงินฝากธนาคาร	7.46	2.40%	12.78	4.64%	2.26	1.72%
หน่วยลงทุน- กองทุนเปิดไทยพาณิชย์ ตราสารหนี้ พลัส (SCBFP)	321.30	103.22%	274.51	99.62%	134.06	102.16%
รวมมูลค่าเงินลงทุนตามราคาตลาด	328.76	105.62%	287.29	104.26%	136.32	103.88%
เงินสะสมสมทบรอการจัดสรร	-17.11	-5.50%	-11.68	-4.24%	-4.94	-3.76%
เจ้าหนี้อื่น ๆ	-0.36	-0.12%	-0.06	-0.02%	-0.15	-0.11%
รวมทรัพย์สินสุทธิ (NAV)	311.28	100.00%	275.55	100.00%	131.23	100.00%

สัดส่วนเงินลงทุน หน่วยลงทุน – กองทุนเปิด ไทยพาณิชย์ตราสารหนี้ พลัส (SCBFP)

หน่วย : ล้านบาท

รายละเอียดทรัพย์สินสุทธิ	31 มี.ค.58	%NAV	2557	%NAV	2556	%NAV
พันธบัตร ตัวเงินคลัง พันธบัตรธนาคาร แห่งประเทศไทย	12,781.64	44.06%	14,391.23	51.66%	3,550.65	47.06%
เงินฝาก ตราสารของสถาบันการเงิน	11,058.79	38.12%	8,729.00	31.33%	2,324.35	30.81%
หุ้นกู้ หรือตราสารหนี้บริษัทเอกชน	5,604.86	19.32%	4,843.59	17.39%	1,726.62	22.89%
รวมมูลค่าเงินลงทุนตามราคาตลาด	29,445.29	101.51%	27,963.82	100.37%	7,601.62	100.76%
สินทรัพย์และหนี้สินอื่น	-437.60	-1.51%	-104.16	-0.37%	-57.47	-0.76%
รวมทรัพย์สินสุทธิ (NAV)	29,007.69	100.00%	27,859.66	100.00%	7,544.15	100.00%

อายุคงเหลือเฉลี่ยของเงินฝากและตราสารหนี้



ผลการดำเนินงานของกองทุน

	ม.ค.-มี.ค.58	2557	2556
มูลค่าทรัพย์สินสุทธิของกองทุน (ล้านบาท)	311.28	275.55	131.23
มูลค่าทรัพย์สินต่อหน่วย (บาท)	11.2082	11.1074	10.6468
การเปลี่ยนแปลงของมูลค่าทรัพย์สินต่อหน่วย(%)	0.91%	4.33%	3.05%
อัตราดอกเบี้ยเงินฝากประจำ 1 ปีวงเงิน 1 ลบ. ที่กองทุนฯ ได้รับ (เฉลี่ยของ 4 ธนาคาร)	0.36%	1.60%	2.07%
อัตราผลตอบแทนอ้างอิงเฉลี่ยถ่วงน้ำหนัก (composite benchmark) *	1.17%	3.87%	3.43%

อัตราผลตอบแทนอ้างอิง (Composite Benchmark) ประกอบด้วย

70% Government Bond Index อายุระหว่าง 1-3 ปี + 10% Zero Rate Return (ZRR1M) Index อายุ 1 เดือน + 20% Government Bond Index อายุระหว่าง 1-3 ปี + 40 bps

แนวโน้มภาวะเศรษฐกิจปี 2558



เศรษฐกิจโลกมีแนวโน้มฟื้นตัวดีกว่าปีที่ผ่านมา

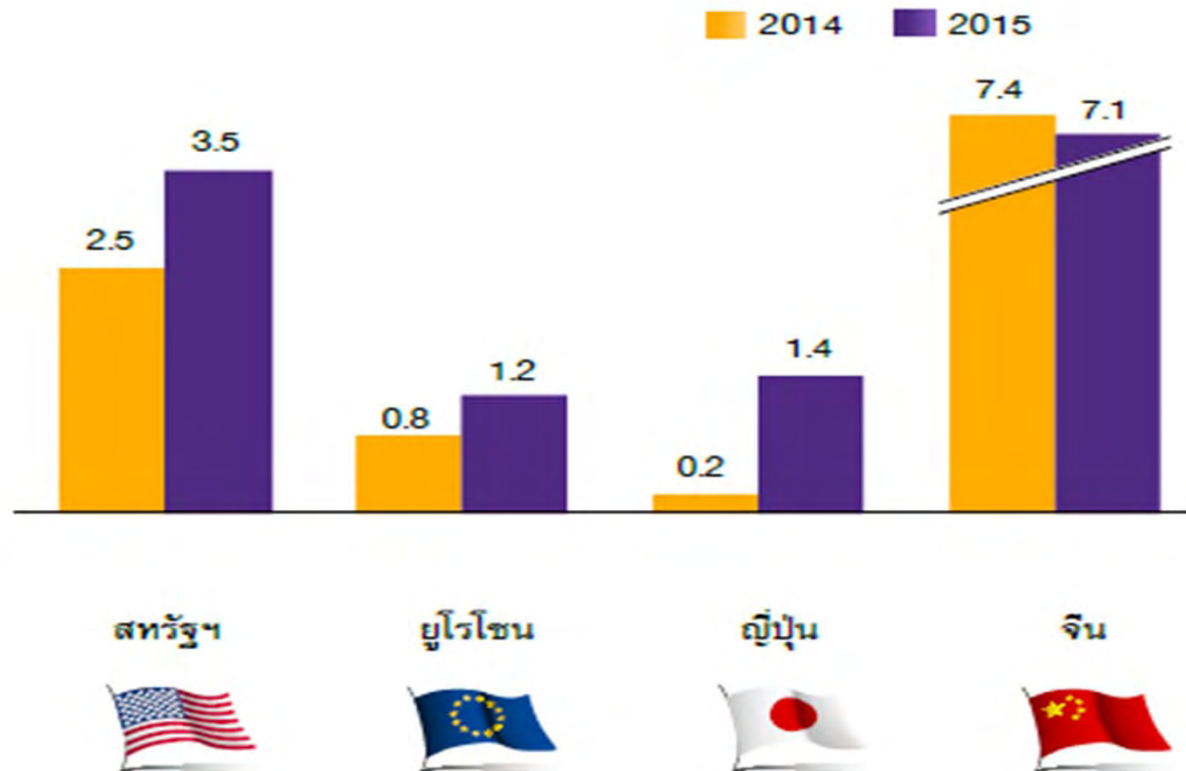
- สหรัฐฯยังคงขยายตัวต่อไป จากภาคการผลิตที่ขยายตัว ตลาดแรงงานปรับตัวแข็งแกร่ง แต่ค่าจ้างยังปรับขึ้นช้าๆ ทำให้ FED ยังคงนโยบายดอกเบี้ยต่ำต่อไปได้
- ยุโรปฟื้นตัว นำโดยเยอรมันนี อิตาลี และสเปน ขณะที่ภาคการเงินจะเป็นแรงขับเคลื่อนเศรษฐกิจในระยะถัดไป
- การปรับขึ้นค่าจ้างในญี่ปุ่นจะส่งผลบวกต่อการบริโภคในระยะถัดไป
- จีนจะเน้นกระตุ้นเศรษฐกิจจากนโยบายการเงิน ซึ่งผลกระทบจะช้ากว่าการกระตุ้นด้านการคลัง
- สภาพคล่องที่อัดฉีดจากธนาคารกลางยุโรป และญี่ปุ่นมีปริมาณรวมกันสูงกว่าสหรัฐฯ



เศรษฐกิจโลกฟื้นมีแนวโน้มเติบโตดีขึ้น นำโดยสหรัฐฯ

ประมาณการเติบโตของเศรษฐกิจปี 2014-2015

หน่วย: %YoY



Source: ประมาณการของสำนักวิจัยต่างๆ (Goldman Sachs, J.P.Morgan, Deutsche Bank, Bank of America) และ EIC





การอัดฉีดสภาพคล่องของยุโรปและญี่ปุ่นรวมกัน มีปริมาณสูงกว่าสหรัฐฯ

Central bank's balance sheet



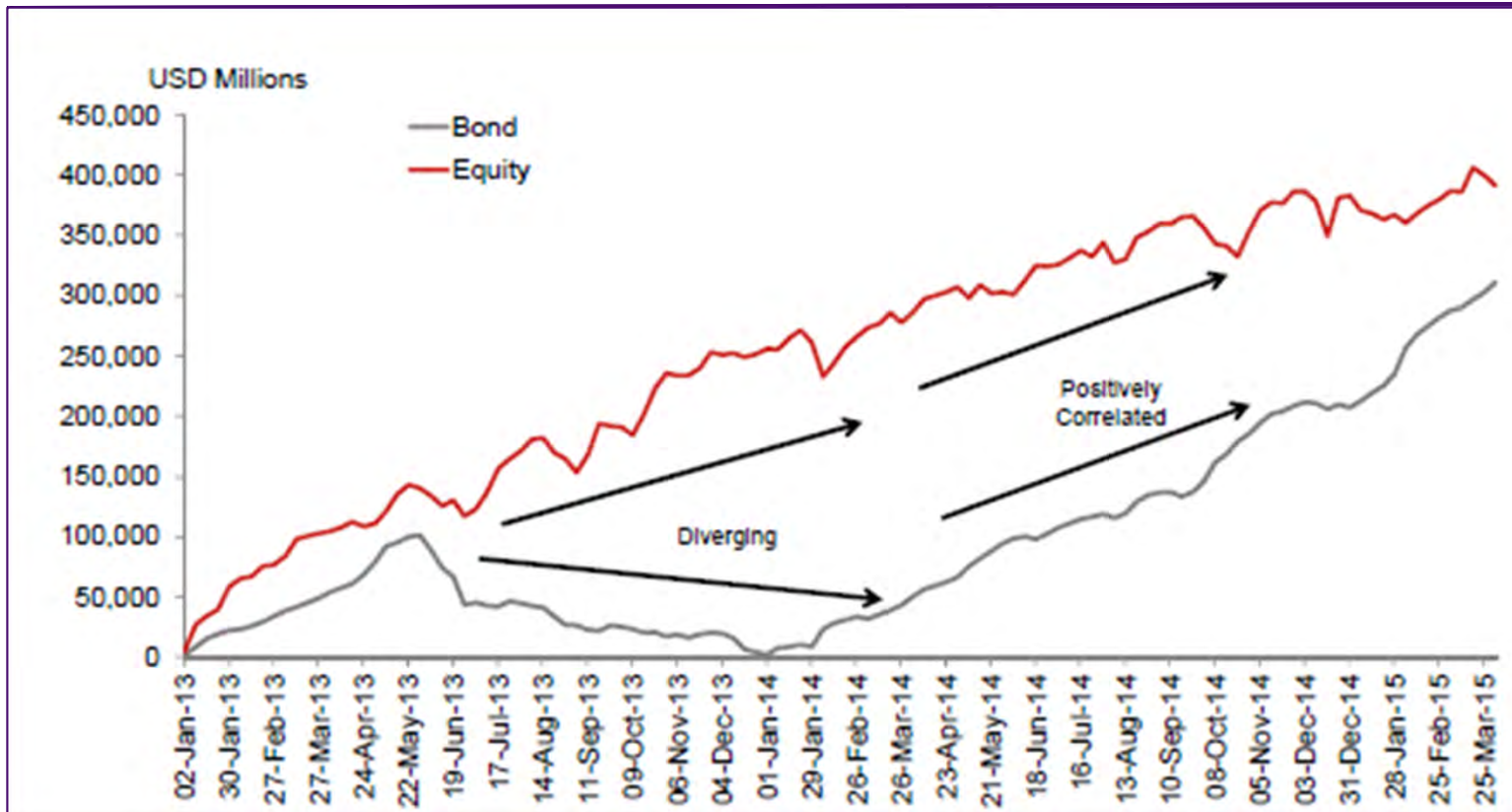
Source: Morgan Stanley





สภาพคล่องสูงและดอกเบี้ยระยะสั้นต่ำ หนุนให้เงินเข้า ลงทุนทั้งหุ้นและพันธบัตรรัฐบาล

Cumulative weekly flows into equity funds and bond funds



Source: EPFR, CNS as of April 17, 2015





เศรษฐกิจไทยมีแนวโน้มฟื้นตัวช้ากว่าคาด

Consumer confidence ปรับตัวลง 3 เดือนติดต่อกัน

ดัชนีอุตสาหกรรมขยายตัวจากปัจจัยระยะสั้น

ภาคเอกชนยังคงใช้จ่ายอย่างระมัดระวัง

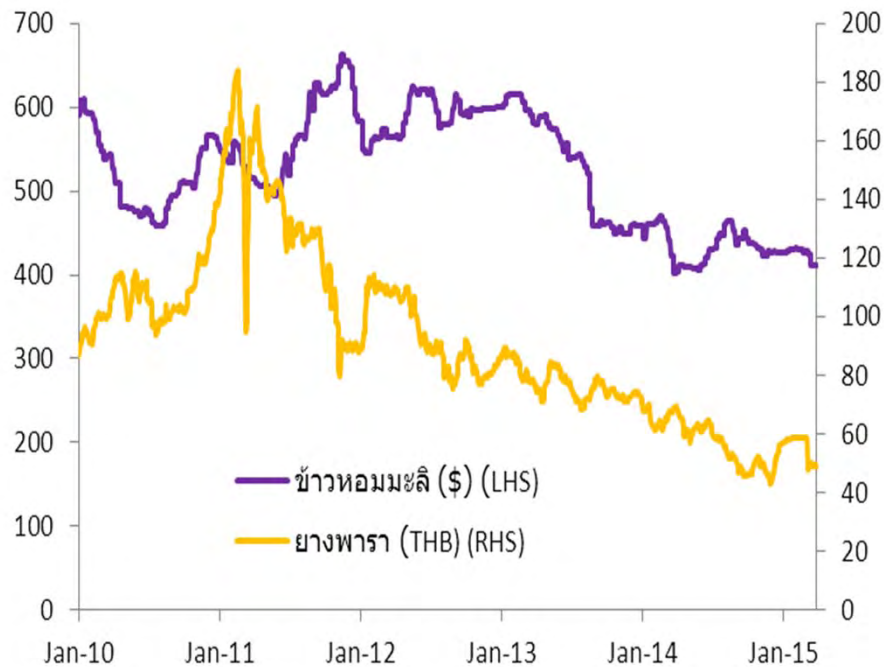
การเบิกจ่ายภาครัฐชะลอตัว ต่ำกว่าเป้าหมายค่อนข้างมาก

การส่งออกมีแนวโน้มหดตัวในทุกตลาด ยกเว้น US

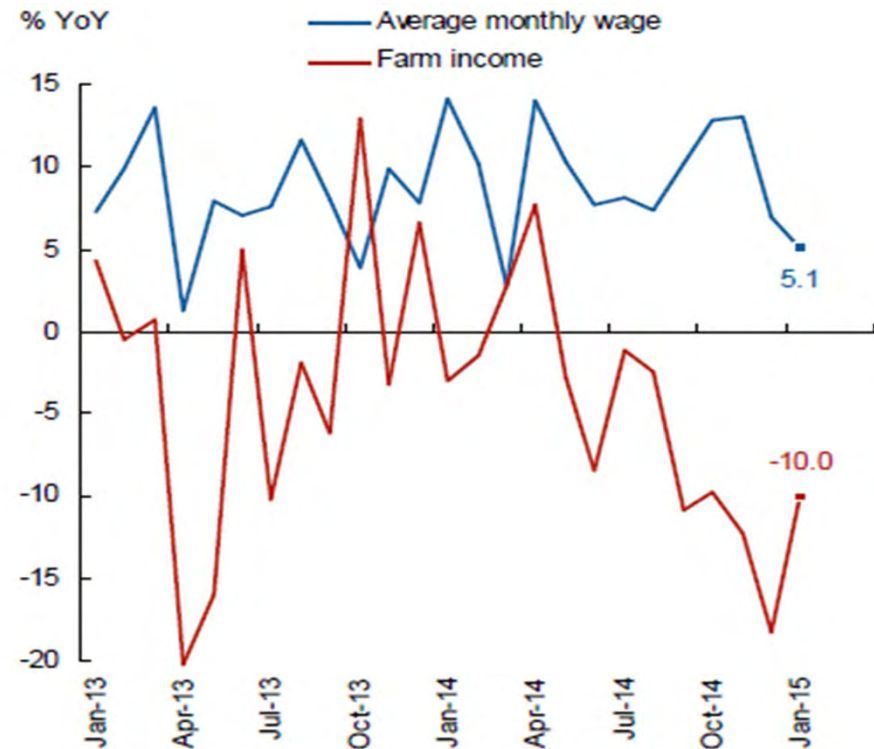


Private Consumption: ราคาสินค้าการเกษตรยังคงหดตัว ส่งผลต่อรายได้ของเกษตรกร

ราคาสินค้าการเกษตร



Wage Growth and farm income

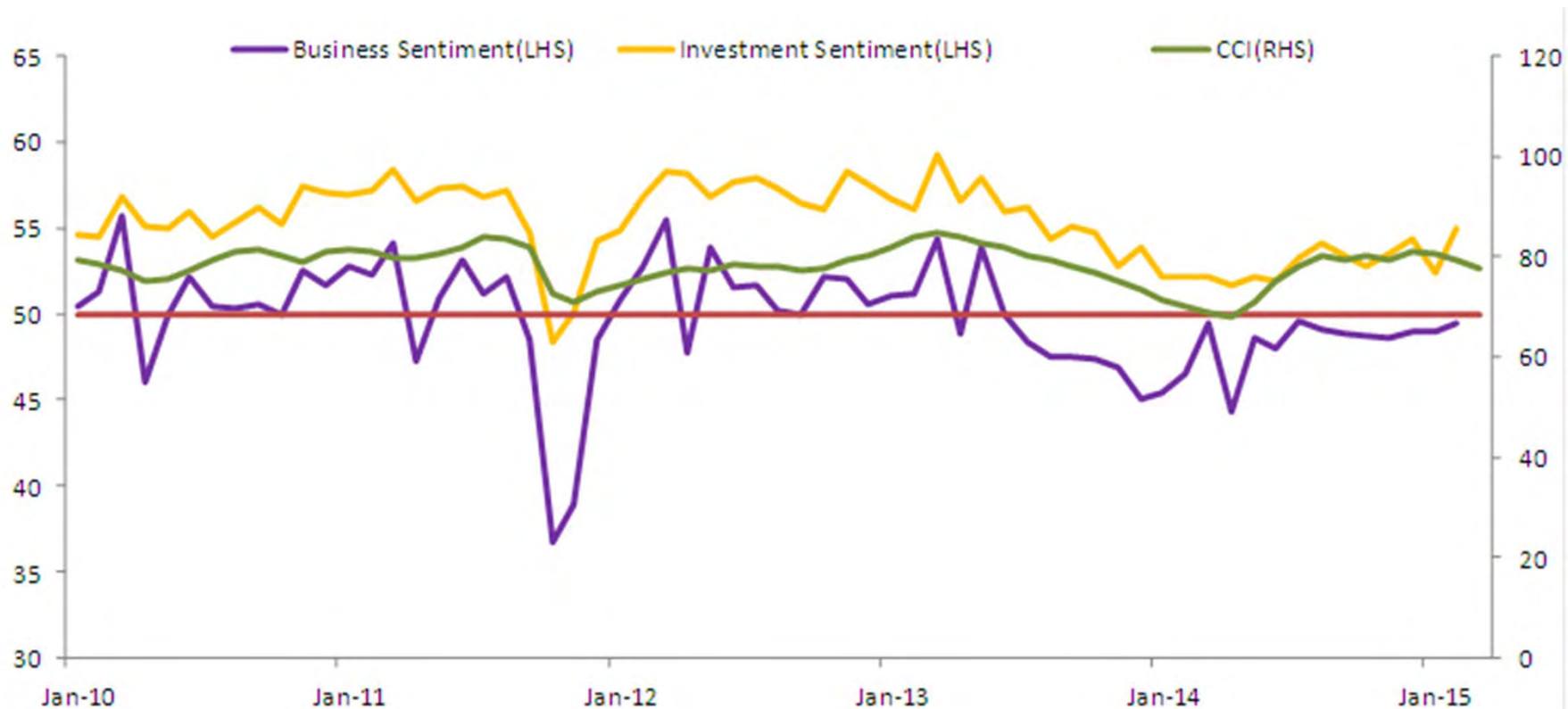


Source: TISCO, Bloomberg as of April 1, 2015



ดัชนีความเชื่อมั่นผู้บริโภคปรับตัวลง 3 เดือนติดต่อกัน

Private Sector Sentiment



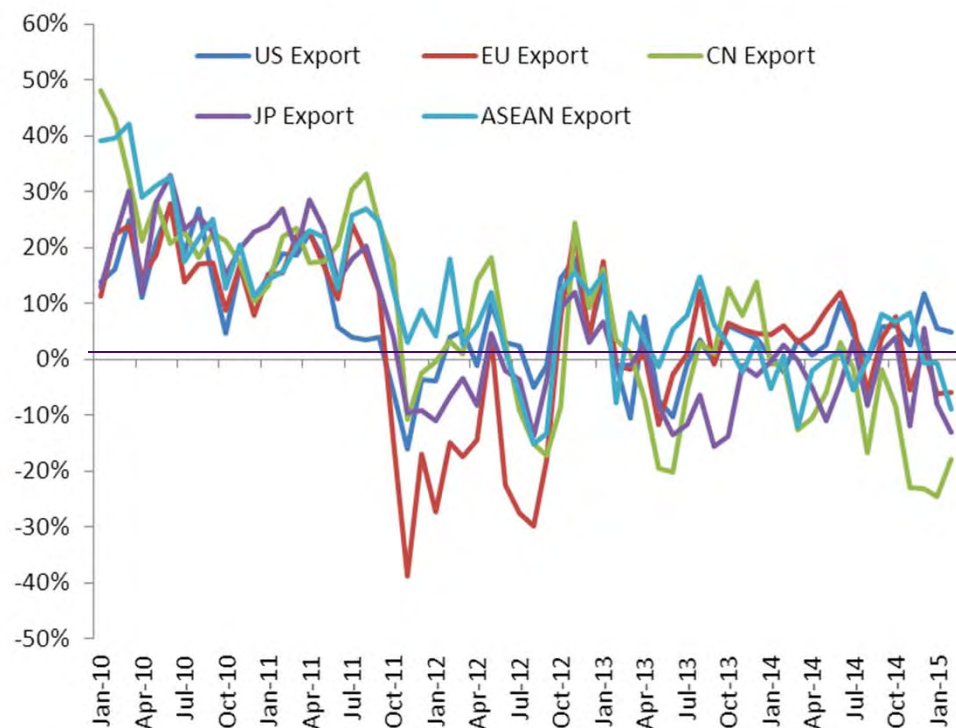
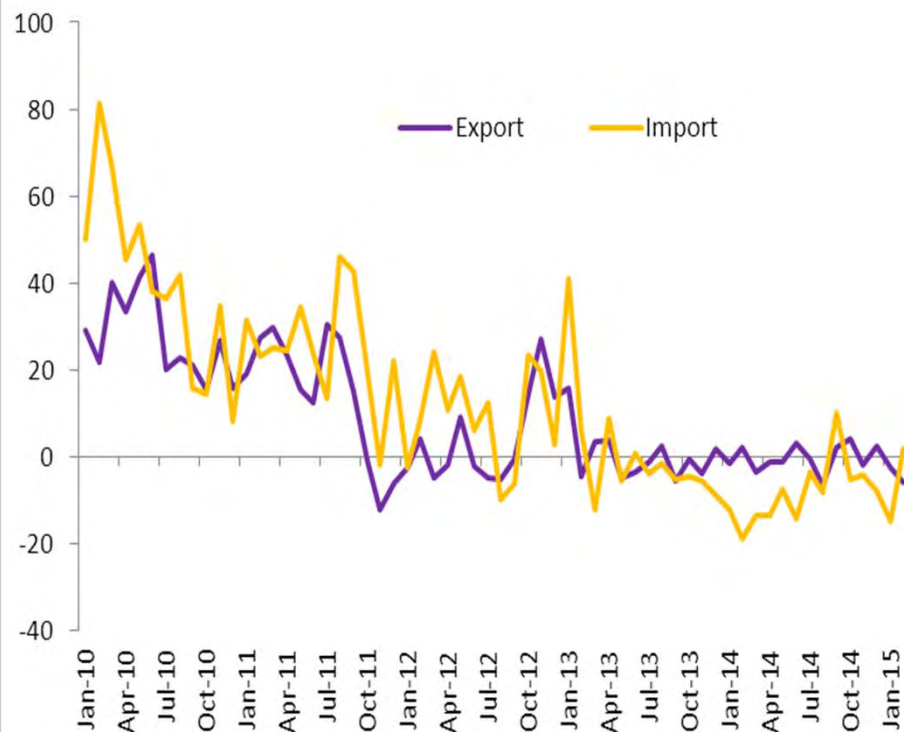
Source: Bloomberg as of April 3, 2015





การส่งออกของไทยมีแนวโน้มหดตัวเกือบทุกตลาด ยกเว้น US

Thailand Export Growth (YoY)



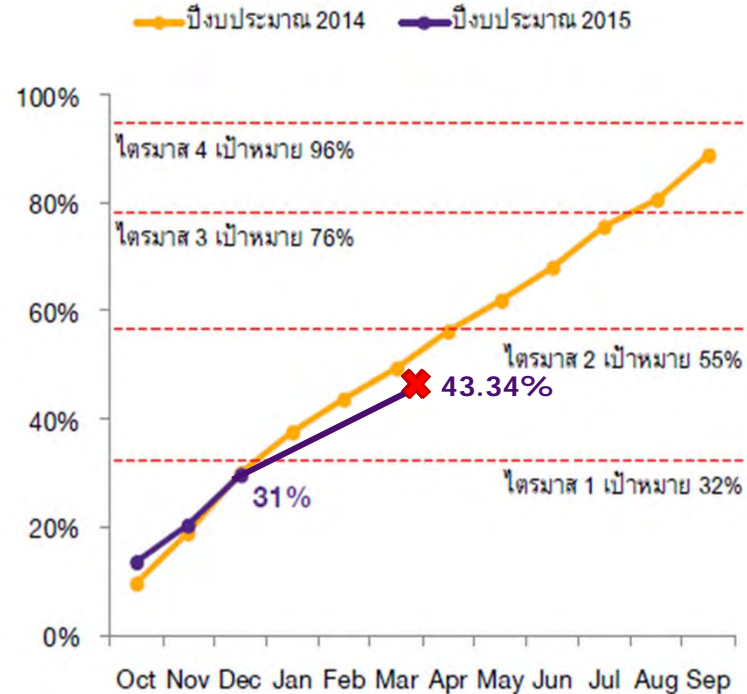
Source: Bloomberg as of April 1, 2015



Government Spending: การเบิกจ่ายภาครัฐชะลอตัวต่ำกว่าเป้าหมายค่อนข้างมาก

อัตราเบิกจ่ายงบประมาณรวมสะสม

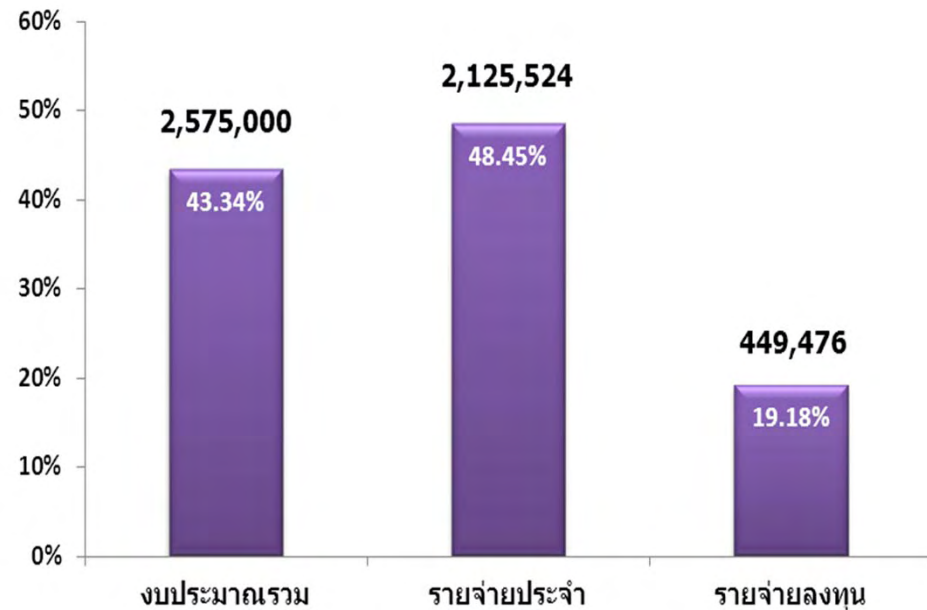
หน่วย: สัดส่วนต่องบประมาณรวม



หมายเหตุ : งบประมาณรวมปีบัญชี 2557 = 2,525,000 ลบ.

อัตราเบิกจ่ายงบประมาณแยกตามประเภท

หน่วย: สัดส่วนต่องบประมาณรวม



Source: Bureau of Budget as of March 6, 2015

ทิศทางการลงทุน ปี 2558



การลงทุนตราสารหนี้

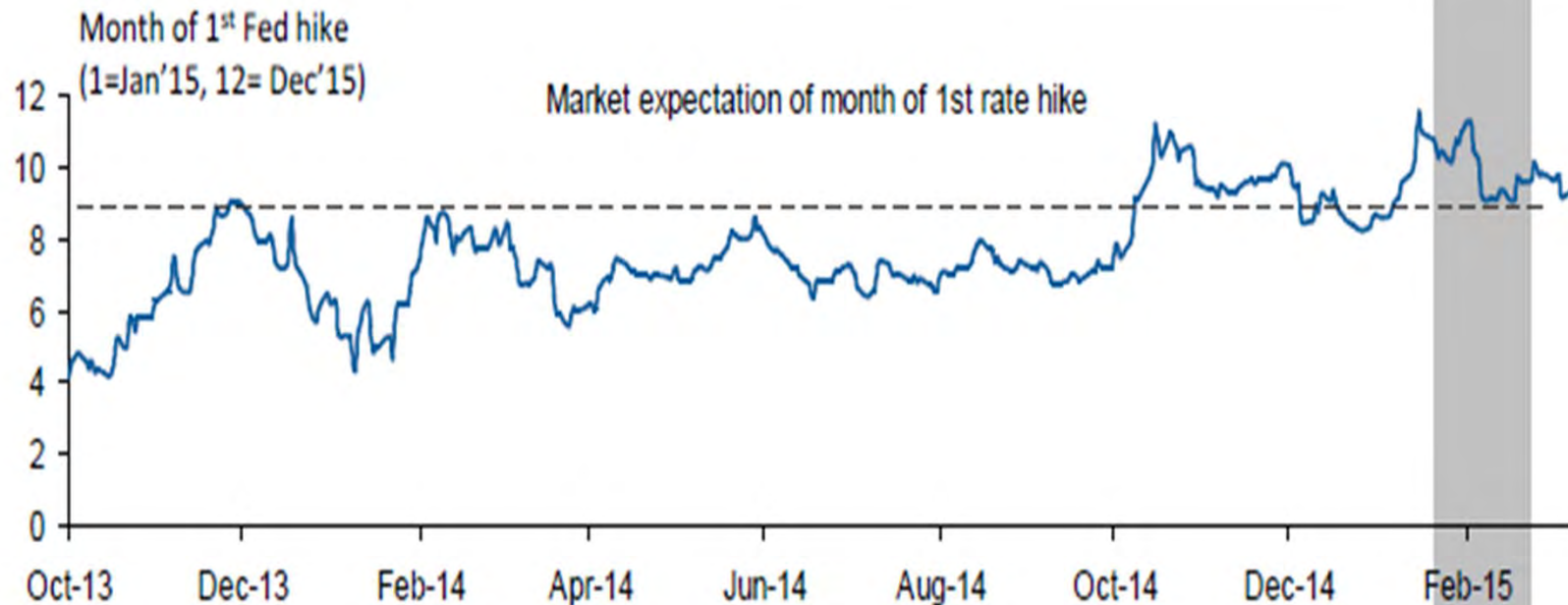


ปัจจัยที่ใช้ในการพิจารณาแนวโน้มอัตราดอกเบี้ย ธนาคารแห่งประเทศไทย อาจจะลดอัตราดอกเบี้ยอีกครั้ง

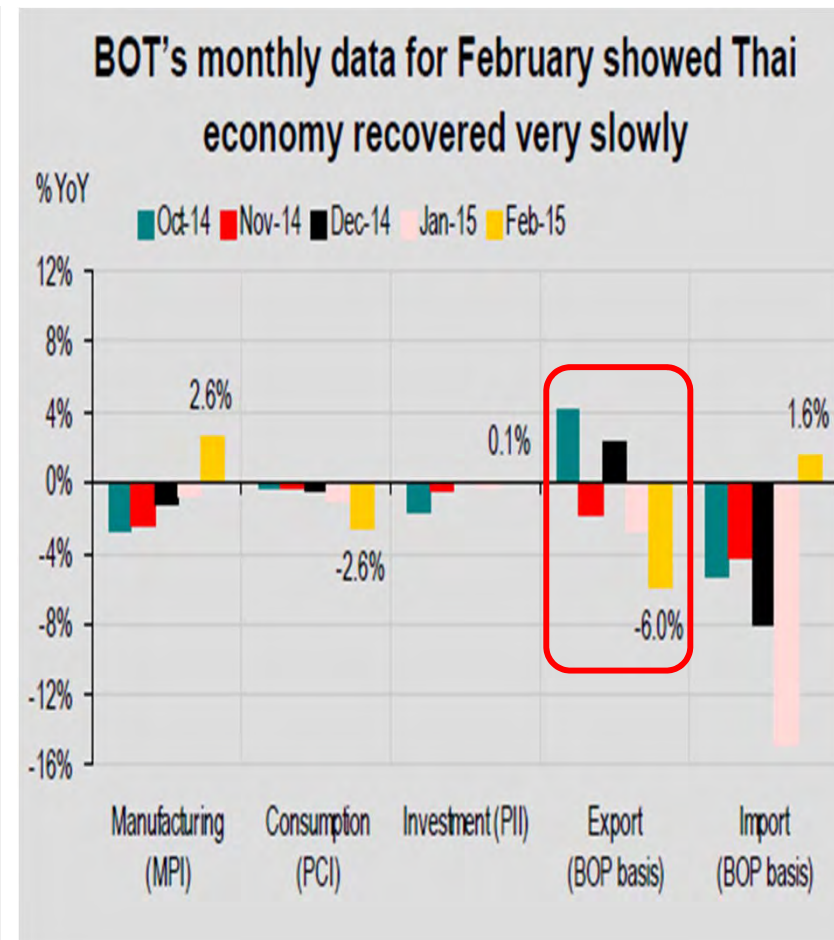
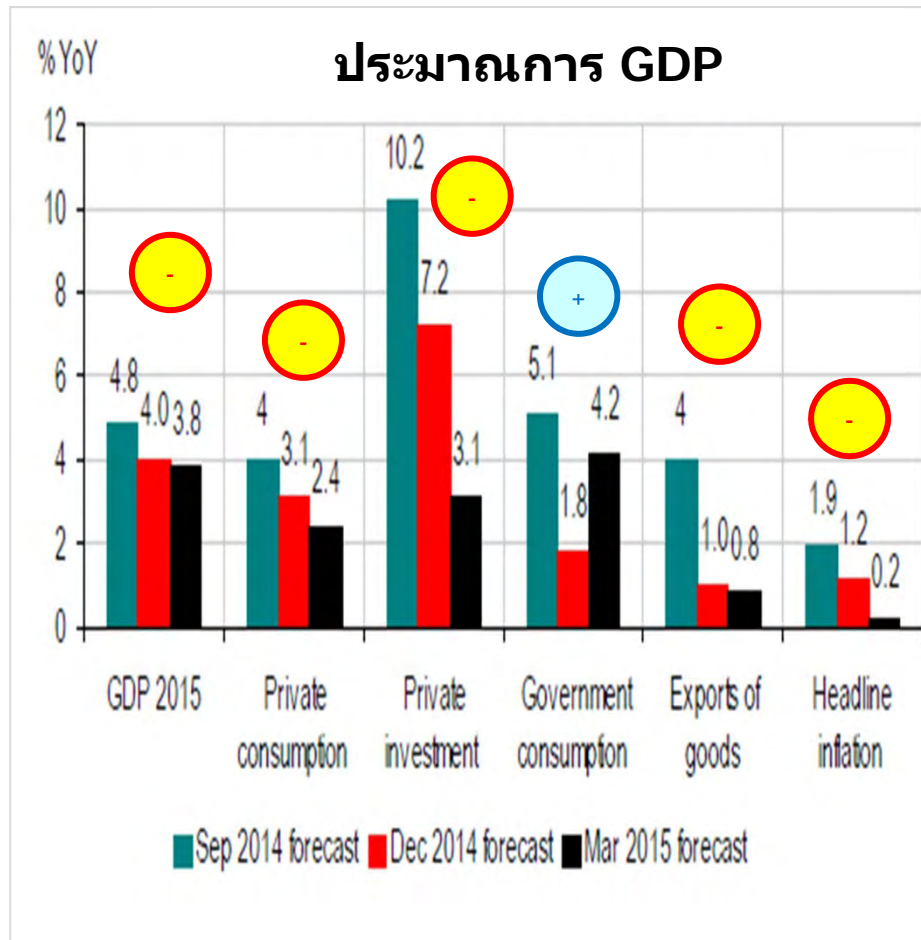
- 1 สหรัลลดน้ำหนักการคาดการณ์ขึ้นดอกเบี้ย (+)
- 2 ธปท ลดประมาณการ GDP (+)
- 3 ธปท ลดประมาณการเงินเฟ้อ (+)
- 4 ปริมาณพันธบัตรรัฐบาลออกมาน้อยลงในไตรมาสหน้า (+)

1 การคาดการณ์ว่าสหรัฐจะขึ้นอัตราดอกเบี้ย เลื่อนจากเดือนมิถุนายน เป็นกันยายน

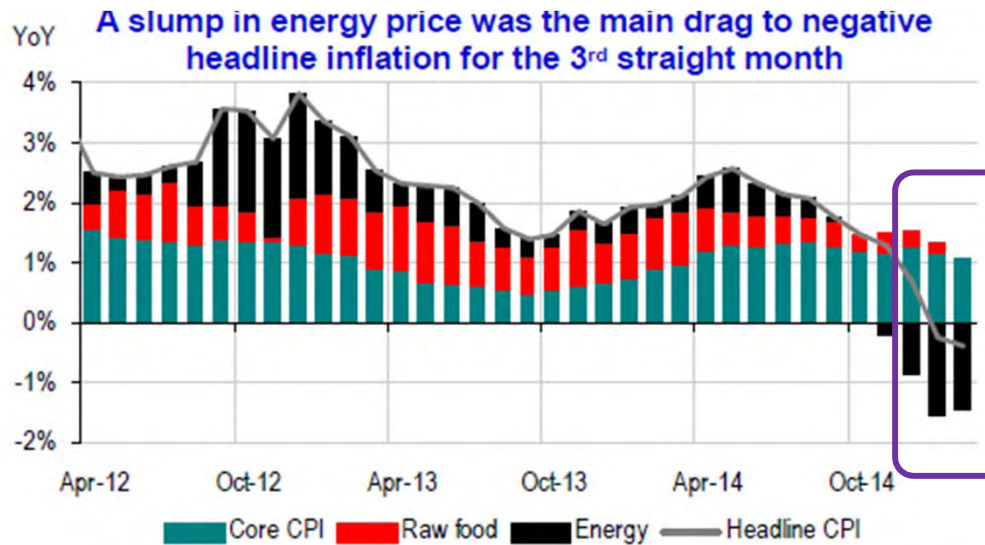
Market continues to price-in first hike in 2H15



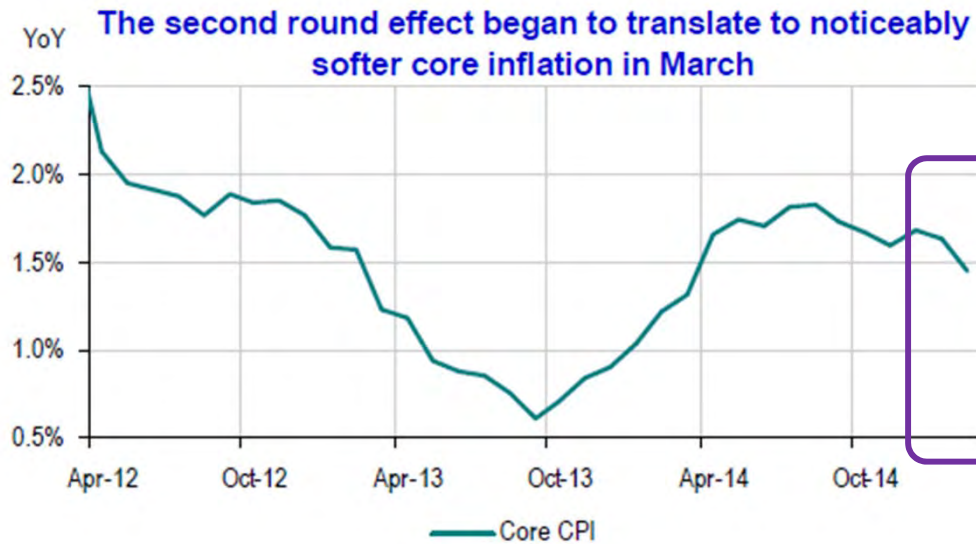
2 ธนาคารแห่งประเทศไทย ปรับประมาณการ GDP ลง



3 อัตราเงินเฟ้อติดลบ 3 เดือนติดต่อกัน



เงินเฟ้อเฉลี่ยไตรมาสที่ 1 = -0.5%



เงินเฟ้อพื้นฐานส่งสัญญาณเริ่มลดลง

4

ปริมาณ Bond Supply ไตรมาสที่ 2 ลดลง จาก 129 Bn เหลือ 108 Bn

Tenor	Issuance size for FY12	Issuance size for FY13	Issuance size for FY14	Issuance size for FY15
3Y	100	96	-	-
5Y (LB196A)	100	82	120	
7Y (LB21DA)	65	70	-	119
10Y (LB25DA)	60	79	82	72
15Y (LB296A)	35	46	56	57
20Y	35	38	-	
30Y (LB446A)	20	43	52	58
50Y (LB616A)	15	41	51	45
Total (Conventional LBs)	430	494	361	351
Inflation linked Bond	60	35	25	40
25Y (Amortising LBA37DA)	-	24	61	53
Total	490	553	447	444

Q1 2015	Q2 2015	Q3 2015	Q4 2015
-	-	-	-
20	40	40	19
12	30	13	17
17	10	14	16
			-
9	19	8	22
18	6	14	7
76	105	89	81
12	15	-	13
10	9	19	15
98	129	108	109

กลยุทธ์การลงทุนในตราสารหนี้

1

Duration

- ปี 2558 คาดว่าดอกเบี้ยนโยบายยังคงทรงตัวอยู่ที่ 1.75% และอาจมีโอกาสรักษาไว้ที่ระดับต่ำ หากแนวโน้มอัตราเงินเฟ้อที่ต่ำลงอย่างมีนัยยะสำคัญจากราคาน้ำมันปรับลด และเศรษฐกิจโลกรวมถึงเศรษฐกิจไทย โดยรวมยังฟื้นตัวในระดับต่ำ จึงกำหนดกลยุทธ์ *Slightly overweight duration* โดยกำหนดอายุเฉลี่ยของพอร์ต (sensitive duration) ระหว่าง 2.0-2.4 ปี เทียบกับ benchmark duration 1.8 ปี

2

Yield / Credit

- เพิ่มผลตอบแทนของพอร์ตการลงทุนจากการลงทุนใน หุ้นกู้เอกชน มีคุณภาพเครดิตดี และกระจายการลงทุนในหลากหลายอุตสาหกรรม กำหนดอันดับเครดิต ตามกรอบนโยบายคณะกรรมการกองทุน ที่ระดับ A- ขึ้นไป
- เน้นอายุ 3-5 ปี ซึ่งให้ผลตอบแทนสูงกว่าพันธบัตร 0.75-1.00% พร้อมทั้งปรับพอร์ตกลุ่มหุ้นกู้เอกชนโดยขายตราสารระยะสั้นที่ให้ผลตอบแทนต่ำ

3

Trading

- หากกำไรส่วนเพิ่มจากการซื้อขายตราสารหนี้ระยะยาว เมื่ออัตราผลตอบแทนมีช่วงปรับขึ้นลง



ประมาณการผลตอบแทนปี 2558



ประมาณการผลตอบแทนปี 2558

	กรณีดีที่สุด	กรณีทั่วไป	กรณีแย่ที่สุด
นโยบายการลงทุนตราสารหนี้	3.4%	3.1%	2.6%

สมมติฐาน

▪ อัตราดอกเบี้ยนโยบายสิ้นปี 2558 เคลื่อนไหวในกรอบ 1.50% - 2.00% คาดว่าจะจบปีที่ 1.75%

* อัตราผลตอบแทนที่คาดการณ์เป็นอัตราผลตอบแทนก่อนหักค่าใช้จ่าย

30 * อัตราผลตอบแทนที่แสดงเป็นอัตราคาดการณ์ ณ วันที่ 20 เมษายน 2558 ทั้งนี้ ประมาณการผลตอบแทนข้างต้นมิได้เป็นการประกันผลตอบแทนขั้นต่ำ ผลตอบแทนในอนาคตสามารถเปลี่ยนแปลงได้ ตามราคาตลาดที่เปลี่ยนแปลงไป ทั้งนี้การลงทุนต้องมีการตีมูลค่าราคาตลาดตลอดระยะเวลาลงทุน ทำให้มูลค่าผลตอบแทนอาจผันผวนระหว่างทางที่ยังไม่ครบกำหนดลงทุน

วาระที่ 2 พิจารณาเพื่อรับรองงบการเงินและ รายงานการสอบบัญชีของผู้สอบบัญชี ประจำปี 2557



งบดุล ณ วันที่ 31 ธันวาคม 2557 และ 2556

	2557	2556
สินทรัพย์		
เงินลงทุนตามราคายุติธรรม	274,516,432.56	134,063,312.50
(ราคาทุนปี 2557 : 262,409,852.26 บาท)		
(ราคาทุนปี 2556 : 130,390,821.08 บาท)		
เงินสดและเงินฝากธนาคาร		
เงินฝากออมทรัพย์	488,756.79	281,516.47
เงินฝากกระแสรายวัน	12,290,664.52	1,977,724.50
ลูกหนี้จากการลงทุน		
จากดอกเบี้ยค้างรับ	31.83	21.41
รวมสินทรัพย์	287,295,885.70	136,322,574.88

งบดุล ณ วันที่ 31 ธันวาคม 2557 และ 2556

	2557	2556
หนี้สิน		
เจ้าหนี้ส่วนของกองทุน		
เงินรอจ่ายคืนสมาชิก	0.00	53,499.61
เงินรอจ่ายคืนนายจ้าง	0.00	50,160.12
รายการรับล่วงหน้า		
เงินสะสมสมทบรับล่วงหน้ารอการจัดสรร	11,678,350.93	4,934,512.25
ค่าใช้จ่ายค้างจ่าย		
ค่าธรรมเนียมผู้รับฝากทรัพย์สินค้างจ่าย	4,702.08	2,151.71
ค่าธรรมเนียมสอบบัญชีค้างจ่าย	50,000.00	40,000.00
หนี้สินอื่น		
ภาษีหัก ณ ที่จ่ายค้างจ่าย	117.05	53.19
เจ้าหนี้ - เชื้อหมดอายุ	13,335.45	7,351.21
รวมหนี้สิน	11,746,505.51	5,087,728.09
สินทรัพย์สุทธิ	275,549,380.19	131,234,846.79

งบดุล ณ วันที่ 31 ธันวาคม 2557 และ 2556

สินทรัพย์สุทธิ

ส่วนของสมาชิก	2557	2556
เงินสะสม	128,494,268.44	63,338,264.33
ผลประโยชน์เงินสะสม	6,770,851.18	2,260,851.29
รวมส่วนของสมาชิก	135,265,119.62	65,599,115.62
ส่วนของนายจ้าง		
เงินสมทบ	133,237,536.02	63,338,264.33
ผลประโยชน์เงินสมทบ	7,046,726.75	2,297,466.84
ผลประโยชน์รอจัดสรร	(2.20)	-
รวมส่วนของนายจ้าง	140,284,260.57	65,635,731.17
รวมสินทรัพย์สุทธิ	275,549,380.19	131,234,846.79

งบกำไรขาดทุน ณ วันที่ 31 ธันวาคม 2557 และ 2556

	2557	2556
รายได้จากการลงทุน		
ดอกเบี้ยรับจากเงินฝากธนาคาร	2,121.94	2,636.56
รวมรายได้จากการลงทุน	2,121.94	2,636.56
ค่าใช้จ่าย		
ค่าธรรมเนียมผู้รับฝากทรัพย์สิน	41,804.06	17,069.72
ค่าธรรมเนียมการสอบบัญชี	50,000.00	40,000.00
ค่าใช้จ่ายอื่น	2,853.50	3,967.50
รวมค่าใช้จ่าย	94,657.56	61,037.22
รายได้สุทธิจากการลงทุน	(92,535.62)	(58,400.66)
รายการกำไร (ขาดทุน) สุทธิจากเงินลงทุน		
กำไร (ขาดทุน) สุทธิที่เกิดขึ้นจากเงินลงทุน		
กำไรจากการซื้อขายหลักทรัพย์	139,031.18	21,800.01
	139,031.18	21,800.01
กำไร (ขาดทุน) สุทธิที่ยังไม่เกิดขึ้นจากเงินลงทุน		
ส่วนเพิ่ม (ลด) จากการตีราคาหลักทรัพย์	8,434,088.88	2,601,964.26
	8,434,088.88	2,601,964.26
รวมรายการกำไร (ขาดทุน) สุทธิจากเงินลงทุน	8,573,120.06	2,623,764.27
การเพิ่มขึ้นหรือลดลงในสินทรัพย์สุทธิจากเงินลงทุน	8,480,584.44	2,565,363.61

งบกำไรขาดทุน ณ วันที่ 31 ธันวาคม 2557 และ 2556

	2557	2556
รายได้อื่นนอกเหนือจากการลงทุน		
รายได้ค่าปรับจากการส่งเงินล่าช้า	44.38	286.00
รายได้จากการบริจาค	544,398.27	244,877.92
รวมรายได้อื่นนอกเหนือจากการลงทุน	<u>544,442.65</u>	<u>245,163.92</u>
การเพิ่มขึ้นในสินทรัพย์สุทธิจากการดำเนินงานในระหว่างงวด :		
ผลประโยชน์สุทธิ	<u>9,025,027.09</u>	<u>2,810,527.53</u>

วาระที่ 3 พิจารณาเพื่อแต่งตั้งและกำหนดค่าใช้จ่าย ผู้สอบบัญชีประจำปี 2558



รายชื่อผู้สอบบัญชีประจำปี 2558

สำนักงานบริษัทผู้สอบบัญชี	ค่าสอบบัญชี(บาท)	
	เฉพาะงบบahasaไทย	รวมงบบahasaไทย และภาษาอังกฤษ
1.บริษัท สอบบัญชีธรรมนิติ จำกัด	55,000	70,000
2. บริษัท เอเอ็นเอส ออดิท จำกัด*	55,000	60,000
3. สำนักงานสอบบัญชี ดี ไอ เอ*	100,000	105,000

* เป็นราคาที่ไม่รวมค่าใช้จ่ายอื่นที่เกี่ยวข้องจากการตรวจสอบโดยตรง เช่น ค่าเดินทาง ค่าถ่ายเอกสาร ค่าไปรษณีย์ เป็นต้น
รอบประจำปีบัญชี 2557 ผู้สอบบัญชีคือ บริษัท สอบบัญชีธรรมนิติ จำกัด จำนวน 50,000 บาท (งบบahasaไทย)

วาระที่ 4 การเลือกประธานกองทุน



วาระที่ 5 Update การแก้ไขพรบ.กองทุนสำรองเลี้ยงชีพ



ความคืบหน้าร่างแก้ไข พรบ.กองทุนสำรองเลี้ยงชีพ

กรม.มีมติเห็นชอบร่างแก้ไข พ.ร.บ.กองทุนเลี้ยงชีพ
มีประเด็นการแก้ไข 6 ประเด็น ดังนี้

1. แก้ไขเพิ่มเติมให้นายจ้างไม่ต้องจ่ายเงินสมทบเข้ากองทุนในอัตราไม่ต่ำกว่าเงินสะสมของลูกจ้าง
2. กำหนดให้รัฐมนตรีมีอำนาจออกประกาศให้ลูกจ้างหรือนายจ้างหยุดหรือเลื่อนการส่งเงินสะสมหรือเงินสมทบเข้ากองทุนสำรองเลี้ยงชีพเป็นการชั่วคราวได้
3. แก้ไขเพิ่มเติมหลักเกณฑ์และวิธีการนำเงินสะสมและเงินสมทบไปลงทุนหรือหาผลประโยชน์สำหรับลูกจ้างที่ไม่ได้แสดงเจตนาเลือกนโยบายการลงทุนไว้
4. แก้ไขเพิ่มเติมในวิธีการบันทึกรายได้ของกองทุนสำรองเลี้ยงชีพในกองทุนหลายนายจ้าง
5. แก้ไขเพิ่มเติมให้ลูกจ้างที่สิ้นสมาชิกภาพเพราะลูกจ้างออกจากงานเมื่อมีอายุไม่ต่ำกว่า 55 ปีบริบูรณ์ สามารถขอรับเงินจากกองทุนสำรองเลี้ยงชีพเป็นงวดได้
6. เพิ่มการกำหนดให้ลูกจ้างที่สิ้นสมาชิกภาพ สามารถโอนเงินจากกองทุนสำรองเลี้ยงชีพไปยังกองทุนรวมเพื่อการเลี้ยงชีพหรือกองทุนอื่นที่มีวัตถุประสงค์เพื่อเป็นหลักประกันในกรณีการออกจากงานหรือการชราภาพได้

วาระที่ 6 การเปลี่ยนแปลงการเรียกเก็บค่าทะเบียน สมาชิกกองทุนสำรองเลี้ยงชีพ

ขออนุมัติ การเปลี่ยนแปลงการเรียกเก็บค่าทะเบียนสมาชิก

	ปัจจุบัน	ใหม่
เรียกเก็บค่าใช้จ่ายจาก	มหาวิทยาลัย	กองทุน
อัตราค่าธรรมเนียม		
สมาชิกเลือก 1 นโยบาย	49 บาท/คน/ปี	0.075% ของ NAV/ปี
สมาชิกเลือก 2 นโยบาย*	100 บาท/คน/ปี	
เปรียบเทียบมูลค่าเงิน ค่าทะเบียนที่เรียกเก็บปี 2557	410,648 บาท	206,250 บาท

*ปัจจุบันสมาชิกเลือกนโยบายการลงทุนได้เพียง 1 นโยบาย คือ นโยบายตราสารหนี้ (PVDRUGFI)

วาระที่ 7 การแก้ไขสัญญาเรื่อง Soft Commission และข้อพิพาท



การแก้ไขสัญญาเรื่อง Soft Commission

14.7 กองทุนรับทราบว่า บริษัทจัดการอาจรับผลประโยชน์ตอบแทนเพื่อกองทุนจากบุคคลที่เป็นผู้ให้บริการ อันเนื่องมาจากการใช้บริการของบุคคลดังกล่าวในการจัดการกองทุน (soft commission) ได้ ตามหลักเกณฑ์ดังต่อไปนี้

(1) ผลประโยชน์ตอบแทนที่รับไว้นั้นต้องเป็นทรัพย์สินที่มีมูลค่าในทางเศรษฐกิจและต้องเกี่ยวกับบทบาทโดยตรงของความเป็นกองทุนตามกฎหมายว่าด้วยหลักทรัพย์และตลาดหลักทรัพย์ และ

(2) ต้องไม่มีพฤติกรรมที่แสดงให้เห็นว่าบริษัทจัดการใช้บริการของบุคคลนั้นบ่อยครั้งเกินความจำเป็นเพื่อให้กองทุนได้รับประโยชน์จากบุคคลดังกล่าว (churning)

การจัดสรรผลประโยชน์ตามวรรคหนึ่ง บริษัทจัดการต้องกระทำด้วยความเป็นธรรมและคำนึงถึงลักษณะและประเภทหลักทรัพย์ที่กองทุนอาจมีไว้ได้ และบริษัทจัดการจะเปิดเผยข้อมูลเกี่ยวกับการรับผลประโยชน์ตอบแทนดังกล่าวให้แก่กองทุนทราบพร้อมกับการเปิดเผยข้อมูลการลงทุนและผลการดำเนินงานของกองทุนตามประกาศ ก.ล.ด.

การแก้ไขสัญญาเรื่อง ข้อพิพาท

20.1 ในการมอบหมายให้บริษัทจัดการจัดการกองทุนตามสัญญานี้ หากมีกรณีที่กองทุนมี ปัญหาข้อพิพาทกับสมาชิกหรือกับบุคคลอื่นใด กองทุนตกลงและยินยอมที่จะเจรจาทำความตกลงกับสมาชิกหรือกับบุคคลอื่นใดดังกล่าวเองแต่เพียงฝ่ายเดียว

ทั้งนี้ ในกรณีที่มีปัญหาข้อพิพาทระหว่างกองทุนกับบริษัทจัดการอันเนื่องมาจากการ ปฏิบัติตามสัญญานี้ คู่สัญญาทั้งสองฝ่ายตกลงและยินยอมที่จะเจรจาทำความตกลงระหว่างกัน และหากคู่สัญญาทั้งสองฝ่ายไม่สามารถตกลงกันได้ ให้ระงับข้อพิพาททางศาล

วาระที่ 8 อื่นๆ



ข้อมูลการติดต่อทีมนายทะเบียนกองทุน (ธนาคารไทยพาณิชย์)

ทีมนายทะเบียนกองทุนสำรองเลี้ยงชีพ

ธนาคารไทยพาณิชย์ จำกัด(มหาชน) สายปฏิบัติการธุรกรรมการเงินและหลักทรัพย์

ชั้น 3 อาคาร 2 เลขที่ 1060 เพชรบุรีตัดใหม่ แขวงมักกะสัน เขตราชเทวี

กรุงเทพมหานคร 10400

E-mail : registrar_pvd@scb.co.th

โทรศัพท์ 02-687-3401-14 โทรสาร 02-687-3420

ข้อมูลการติดต่อทีมการตลาด (บลจ.ไทยพาณิชย์)

ชั้น 7-8 อาคาร 1 ไทยพาณิชย์ ปาร์ค พลาซ่า

เลขที่ 18 ถนนรัชดาภิเษก แขวงจตุจักร เขตจตุจักร กรุงเทพฯ 10900

โทรศัพท์ 0-2949-1500 โทรสาร 0-2949-1501

www.scbam.com

Disclaimer

การลงทุนมีความเสี่ยง ผู้ลงทุนอาจได้รับเงินลงทุนคืนมากกว่าหรือน้อยกว่าเงินลงทุนเริ่มแรกก็ได้ ผู้ลงทุนควรศึกษา
สัญญาการจัดการลงทุนอย่างรอบคอบก่อนลงทุน

การนำเสนอข้อมูลที่ปรากฏในการให้คำแนะนำการจัดการกองทุนสำรองเลี้ยงชีพเป็นข้อมูลที่ถูกต้องและเชื่อถือได้ ณ
วันที่แสดงข้อมูล อย่างไรก็ตาม บริษัทจัดการขอสงวนสิทธิ์ในการเปลี่ยนแปลงข้อมูลทั้งหมดได้ โดยไม่จำเป็นต้องมี
การแจ้งให้ทราบล่วงหน้า

ผลการดำเนินงานของกองทุนสำรองเลี้ยงชีพ ได้จัดทำขึ้นตามมาตรฐานการวัดผลดำเนินงานของกองทุนสำรองเลี้ยง
ชีพของสมาคมบริษัทจัดการลงทุน โดยผลการดำเนินงานในอดีตมิได้เป็นสิ่งยืนยันถึงผลการดำเนินงานในอนาคต

บริษัทหลักทรัพย์จัดการกองทุน ไทยพาณิชย์ จำกัด เป็นบริษัทบริหารจัดการกองทุนอยู่ภายใต้การดูแลของสำนักงาน
คณะกรรมการกำกับหลักทรัพย์และตลาดหลักทรัพย์ (ก.ล.ต.) ก.ล.ต.เป็นผู้อนุมัติการจัดตั้งกองทุนสำรองเลี้ยงชีพแต่
ไม่ได้รับผิดชอบในการบริหารกองทุนและไม่ได้รับประกันราคาหน่วยลงทุนของกองทุน

ผู้ลงทุนสามารถตรวจสอบข้อมูลการทำธุรกรรมกับบุคคลที่เกี่ยวข้อง แนวทางการใช้สิทธิออกเสียงและการดำเนินการใช้
สิทธิออกเสียงได้จากเว็บไซต์ของบริษัทจัดการ (<http://www.scbam.com>)

SCB Asset Management Co., Ltd.

Tel : 662-949-1500 Web site : www.scbam.com